

Marais de Clussais-la-Pommeraiie (Deux-Sèvres)

Véritable paysage témoin d'un marais bocager dont il ne reste que peu d'exemples dans la région, le Marais de Clussais-la-Pommeraiie présente un remarquable ensemble de prairies humides bocagères. Avec des sols argileux et localement tourbeux, ce site allie une diversité de milieux permettant la présence d'habitats et d'espèces rares et menacées. Ainsi les prairies humides à Molinie sont des lieux privilégiés pour les Orchidées, la [Gentiane pneumonanthe](#), le [Cuivré des marais](#)... Les mares et fossés accueillent la reproduction des amphibiens et des libellules ainsi que la [Gratiolle officinale](#), plante protégée au niveau national. Enfin, le réseau de haies est favorable à de nombreuses espèces comme la [Pie-grièche écorcheur](#).

Paysage

Contexte paysager



Inventaire paysage Clussais la Pommeraiie © CEN-PC

Le site appartient à l'entité paysagère des « Terres rouges bocagères » (n°305 de l'Inventaire des Paysages de Poitou-Charentes). Un maillage de haies et de bosquets encore très dense par endroits et aux formes, configurations et modes de gestion variés, confère un caractère singulier à cet ensemble bocager. Dans un contexte général où les éléments arborés disparaissent peu à peu des paysages avec l'intensification agricole, le marais a la particularité de posséder un double maillage de haies et de fossés. L'étagement et la diversité de la végétation donne du « relief » à ce site relativement plat, tout en confortant son caractère rural et pastoral.

Intérêts paysagers du site

Le Marais de Clussais-la-Pommeraiie présente une mosaïque de prairies humides bocagères comprenant un réseau de haies et de fossés bien développé. On y retrouve une atmosphère calme et apaisante grâce à la présence de bois, de surfaces humides (mares et fossés) qui renforcent ce sentiment d'intimité. À la présence de milieux diversifiés tels que les prairies (riches en Orchidées), les landes, les bois et les mares correspond une multitude d'espaces, aux visages différents.



Clussais la Pommeraie, Deux-Sèvres © CEN-PC

Ambiances

Des haies généreuses, parfois de véritables bandes boisées, structurent et organisent les différentes « pièces » de cet ensemble bocager. Son caractère inondable se lit d'autant plus qu'un réseau de fossés parfois forts larges l'accompagne. Lorsque cela est rendu possible, il faut donc franchir tout autant une haie qu'un fossé pour passer d'une parcelle à une autre. Ce mode de progression induit une perception particulière de l'espace tout en assurant l'intégrité de l'identité paysagère des lieux. L'accès se fait à pied uniquement, ce qui contribue vivement à la tranquillité.

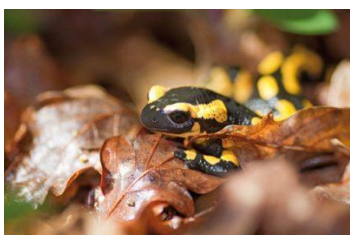
Patrimoine naturel

Milieux naturels

Le marais présente une multitude de milieux naturels tels que :

- Les prairies humides à molinie.
- Des secteurs de Brandes (dominés par la [bruyère à balais](#)).
- Des boisements.
- Des taillis et haies (aux formes variées).
- Des milieux aquatiques (mares et fossés).

Faune, Flore, Géologie



Salamandre tachetée © C. Auburtin

Le site est situé dans une dépression morphologique correspondant au « synclinal de Lezay », limitée à l'ouest par la faille du horst de Montalembert. Calcaires et marnes datant de l'Oxfordien composent en grande partie les sols. L'extrémité sud-est du site, à proximité de la source de la Bouleure, est caractérisée par la présence d'argiles et de limons avec localement quelques mètres d'épaisseur de tourbe.

Ces associations de substrats favorisent la rétention d'eau au niveau des sols, ce qui permet la présence d'un cortège floristique riche et varié typique des zones humides rassemblant

notamment la [Gentiane pneumonanthe](#) (plante hôte de l'[Azuré des Mouillères](#)), la [Gratiolle officinale](#) (plante protégée à l'échelle nationale), la [Fritillaire pintade](#), le [Gaillet boréal](#) mais aussi de nombreuses espèces d'orchidées.

La diversité d'habitats et le caractère hydromorphe du site permettent également la présence d'une faune patrimoniale importante, avec de nombreuses espèces d'amphibiens ([Rainette arboricole](#), [Triton crêté](#)...), de papillons ([Cuivré des marais](#), [Damier de la succise](#)...), d'oiseaux ([Busard Saint-Martin](#), [Pie-grièche écorcheur](#)...).

Gestion, sensibilisation



Gentiane pneumonanthe © C. Auburtin

Objectifs de gestion

Avec l'abandon des pratiques agricoles depuis plusieurs décennies, les prairies humides du site avaient progressivement été colonisées par les ligneux (bourdaine, prunellier, frêne...) et ont évolué naturellement vers des boisements. Les mares et fossés s'étaient comblés progressivement. Les espèces liées aux milieux prairiaux ou aquatiques, telles que la [Gentiane pneumonanthe](#), la [Gratiolle officinale](#) ou les amphibiens, ont alors régressé. Pour faire face à cette dégradation des habitats, le Conservatoire d'espaces naturels s'est fixé comme objectifs de :

- Restaurer et maintenir les prairies humides à molinie et les espèces patrimoniales associées.
- Maintenir la diversité d'habitats (prairie, lande, haie, boisement, milieux aquatiques...) nécessaires à la reproduction d'espèces d'intérêt patrimonial.
- Augmenter l'intérêt floristique et faunistique des mares et des fossés.
- Sensibiliser le grand public à l'intérêt et à la richesse des zones de ce type.

Modalités de gestion

Les prairies à molinie étaient entretenues par une fauche tardive avec exportation tous les trois ans, mais suite à un constat de dégradation de cet habitat, des nouveaux modes de gestion sont expérimentés depuis 2014 : le pâturage ovin, la fauche tardive annuelle avec exportation et la fauche tardive avec exportation tous les 2 ans.

Des layons et des clairières sont ouverts dans les taillis de Bourdaine, notamment pour une utilisation comme dortoir hivernal par le [Busard Saint-Martin](#).

Les mares ont été reprofilées et sont entretenues régulièrement afin d'améliorer leur intérêt pour la flore et la reproduction des amphibiens et des libellules.

Certains fossés sont débroussaillés périodiquement pour permettre l'ensoleillement nécessaire au développement de la [Gratiolle officinale](#).

Des boisements sont laissés en évolution spontanée en évitant qu'ils gagnent sur les prairies. De même pour la lande qui est régénérée par une coupe régulière.

Une partie du site est confiée en gestion à quatre agriculteurs locaux dans le respect de cahiers des charges agri-environnementaux. Ainsi, 5 hectares de prairies sont gérés en pâturage extensif bovins, 1,5 hectares par pâturage ovin et 2,2 hectares sont fauchés ou broyés une fois par an.

Des suivis sont également mis en place, afin d'évaluer l'impact des différents modes de gestion sur l'état de conservation des prairies humides à molinie et en 2016 un diagnostic écologique est reconduit afin d'améliorer les connaissances sur la biodiversité présente sur l'ensemble du site. Des animations nature sur différentes thématiques (faune, flore, paysage...) sont régulièrement réalisées sur le site. De plus, la mise en place d'outils de communication (Lettre d'information, Poster, Exposition) contribue à la sensibilisation du grand public.



Département Deux-Sèvres – ENS

Informations pratiques

Localisation

Au Sud-Est des Deux-Sèvres, le marais de Clussais-la-Pommeraiie est situé entre le plateau Mellois et les bois de Caunay, sur la commune de [Clussais la Pommeraiie](#) à une quinzaine de kilomètres à l'est de Melle. Il s'intègre au sein d'une vaste dépression liée à un plissement des couches géologiques, le synclinal de Lezay.

Statuts d'inventaire

ZNIEFF I de Chevais aux Rivières n°687

ZNIEFF II Plaine de la Mothe-Saint-Héray/Lezay n°691

ZPS FR 5412022 Plaine de la Mothe Saint Héray-Lezay

Périmètre d'Intervention Global (PIG) – Surface maîtrisée

Depuis 1996, sur les 70 hectares du site, plus de 25 hectares ont été acquis et sont gérés par le Conservatoire.

Référent dossier

Chargée de mission territoriale

Sabrina Maïano, tél. 05 49 73 97 33

maiano[at]cren-poitou-charentes.org

Partenaires de gestion

- [Agence de l'eau Loire-Bretagne](#)
- Association Communale de Chasse Agrée
- [Centre Régional de la Propriété Forestière](#)
- [Chambre d'agriculture des Deux-Sèvres](#)
- [Communauté de communes du cœur du Poitou](#)
- [Commune Clussais la Pommeraie](#)
- [Conservatoire Botanique National Sud-Atlantique](#)
- [Département Deux-Sèvres \(79\)](#)
- [Deux-Sèvres Nature Environnement](#)
- [Direction départementale des Territoires des Deux-Sèvres](#)
- [Fédération Départementale des Chasseurs des Deux-Sèvres](#)
- [Fédération pour la Pêche et la Protection du Milieu Aquatique des Deux-Sèvres](#)
- [Groupe Ornithologique des Deux-Sèvres](#)
- Les agriculteurs du site
- [Office National de l'Eau et des Milieux Aquatiques](#)
- [Office National de la Chasse et de la Faune Sauvage](#)
- [Pays Mellois](#)
- [Préfet de la région Nouvelle-Aquitaine](#)
- [Prom'Haies Poitou-Charentes](#)
- [Région Nouvelle-Aquitaine](#)
- [Société d'Aménagement Foncier et d'Établissement Rural Poitou-Charentes](#)
- [Société Française d'Orchidophilie](#)

Avec la participation financière de



[Département Deux-Sèvres \(79\)](#)



[L'Europe s'engage avec le FEADER](#)



[Préfet de la région Nouvelle-Aquitaine](#)



[Région Nouvelle-Aquitaine](#)